

„Selma - Antarktyda: WYTRWAŁOŚĆ 2014 - 2015”

„Najdalej na Południe Świata”



Załącznik:

Opis Projektu.

(Wersja 6 C)

Wyzwanie – Cel – Kalendarium – Współpraca Naukowa – Znaczenie Międzynarodowe

1.1. WYZWANIE

Selma Expeditions odpowiada na kolejne wyzwanie Antarktydy.

W swoich dotychczasowych rejsach i wyprawach jacht *s/y Selma Expeditions* wielokrotnie odwiedził położoną na południe od Ameryki Południowej - Cieśninę Drake`a, burzliwe wody wokół Przylądka Horn i Ziemi Ognistej, Antarktydę, lodowate Morze Weddella oraz Południową Georgię i Wyspę Słoniową. Skipperzy jachtu należą do najbardziej doświadczonych w Polsce w polarnym żeglarskim: ponad **60,000** Mm (ponad **110** tys. km.) w żegludze na południe od Hornu, 8 sezonów na antarktycznych wodach i zimowe opłynięcie Przylądka Horn (jako 1-szy polski jacht).

W obecnej wyprawie kierowanej przez kpt. jachtowego Piotra Kuźniara weźmie udział wybrana 10-cio osobowa, polsko-czeska załoga. Rejs odbywa się na ponad 20 m. jachcie *s/y "Selma Expeditions"*, przystosowanym do żeglugi w szczególnie trudnych warunkach.



- Wyprawa odbędzie się w **100 lat od inspirujących wypraw antarktycznych Sir Ernesta H. Shackletona.**
- Projekt rozpoczyna się **opłynięciem Przylądka Horn**, w drodze do Australii.
- Rejs będzie kontynuowany **udziałem w 70.iej edycji Regat Sydney-Hobart** w ostatniej dekadzie **grudnia 2014 r.**

- Kolejny etap w **styczniu 2015: dotarcie do antarktycznej bariery paku lodowego Morza Rossa** (pomiędzy Pacyfikiem i Morzem Rossa).
- Jeśli warunki lodowe pozwolą, **wyprawa będzie kontynuowana w styczniu i lutym 2015** - aż do południowego krańca ziemskich mórz i oceanów - Zatoki Wielorybów (*), najdalej na Południe w historii światowego żeglarsstwa.

W ramach proj.: „**Selma - Antarktyda: WYTRWAŁOŚĆ 2014-2015**”, *s/y Selma Expeditions* chce być jedynym jachtem na świecie, a na pewno jedynym polskim, który:

1. **Dotrze do miejsc związanych z najważniejszymi antarktycznymi ekspedycjami Shackletona** sprzed 100 lat (1908-1909; 1914-1916): w latach 2013 i 2014 do Georgii Południowej, Morza Weddella i Wyspy Słoniowej oraz w 2015 r. do Morza Rossa.
2. **Spróbuje podjąć wyzwanie pobicia Żeglarskiego Rekordu Świata - najdalej jak to możliwe na Południe – podróżując jachtem żaglowym.**

„Selma - Antarktyda: WYTRWAŁOŚĆ 2014 - 2015”

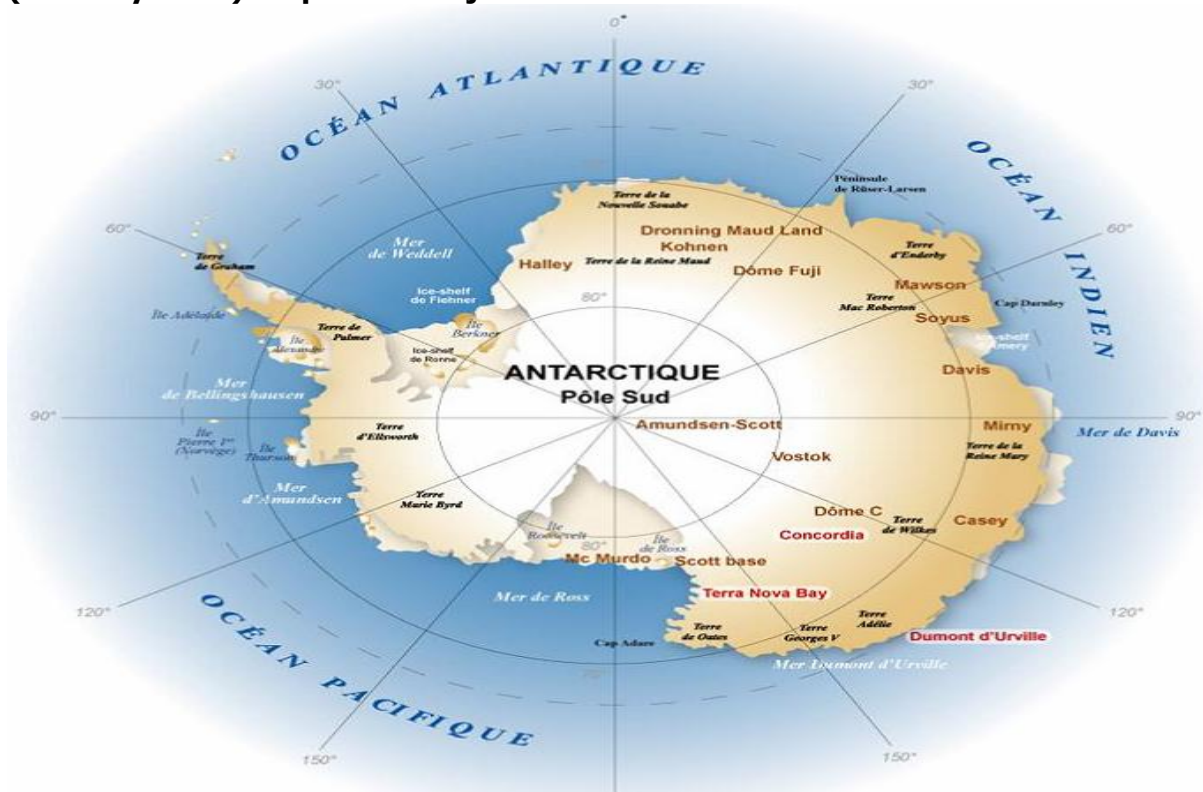
1.2. CEL

Dotarcie do antarktycznego Morza Rossa i - jeśli pozwolą na to warunki - osiągnięcie pod żaglami Bay of Whales /Zatoki Wielorybów/ (*), szerokość geograficzna: 78° 38' S.

Zatoka Wielorybów otoczona jest Lodowcem Rossa, a jej brzegi wyznaczają południowy kres ziemskich oceanów. Jeszcze nigdy nie dotarł tam żaden jacht pod żaglami. Miejsce, ze względu na niskie temperatury, góry i kry lodowe, gwałtowne, nieprzewidywalne zamarzanie i wiatry o sile dochodzącej do 200 km/h. bywa dostępne do żeglugi tylko podczas antarktycznego lata na przełomie stycznia i lutego.

Obecny Rekord Świata w żegludze jachtowej pod żaglami - na Południe nie przekracza szerokości geograficznej: 77°51'S. Jeśli warunki lodowe pozwolą - załoga Selma Expeditions z kpt. Piotrem Kuźniarem planuje pobicie tego rekordu.

Planowana długość rejsu: Hobart - Morze Rossa - Ushuaia to około 6,400 Mm (ok. 12 tys. km.) i zaplanowana jest na około 100 dni.



(* **Zatoka Wielorybów** - nazwana w styczniu 1908 przez **Ernesta Shackletona**, podczas pierwszej samodzielnej wyprawy polarnej, na statku NIMROD. Spotkał tu wyjątkowo duże stado wielorybów. Eksplorował wtedy wybrzeża Antarktydy wokół Morza Rossa. Niedaleko zatoki założył bazę i rok później wyruszył aby dotrzeć jako pierwszy człowiek do Bieguna Południowego Ziemi. Jednak, zaledwie 155 km. od celu, z ostatnimi racjami żywności, Shackleton zdecydował się wycofać. Nie dotarł do bieguna, ale uratował wszystkich uczestników tej wyprawy. 5 lat później w czasie Ekspedycji Transantarktycznej, jego statek ENDURANCE został uwięziony i zmiądzony przez lód. Shackleton ponownie dowiódł swoich umiejętności. Pokonując mroźne wody Morza Weddella dotarł z całą załogą, na 3 szalupach, do bezludnej Wyspy Słoniowej. Stąd, na 6-cio m. łodzi z żaglem przepłynął 1,500 km, przez najtrudniejszy do żeglugi ocean, do osady wielorybników na Pd. Georgii i sprowadził pomoc dla pozostałych uczestników ekspedycji.

Obecny Projekt jest - żeglarskim hołdem w 100-lecie ostatniej wyprawy Shackletona. Do dzisiaj postawa Shackletona i nazwa jego statku - ENDURANCE (WYTRWAŁOŚĆ) są symbolem poświęcenia, wytrwałości i ludzkiego braterstwa.

„Selma - Antarktyda: WYTRWAŁOŚĆ 2014 - 2015”

1.3. KALENDARIUM

Projekt „**Selma - Antarktyda: Wytrwałość 2014-2015**” - 6 etapów:

ETAP 1. Przylądek Horn – z Atlantyku na Pacyfik

Kwiecień 2014. /Etap – opisany oddzielnie/.

Cel etapu: Opłynięcie Przyl. Horn z Atlantyku (Argentyna) na Pacyfik (Chile)
Odwiedzenie lodowców Ziemi Ognistej.

ETAP 2. TRANS PACYFIK

Maj – październik 2014.

Cel etapu: Z Chile, przez Pacyfik do Australii.
Przegląd techniczny i przygotowanie jachtu do Regat Sydney – Hobart.

ETAP 3. Regaty SYDNEY - HOBART

Ostatnia dekada grudnia 2014

Cel etapu: Udział jachtu pod polską banderą w 70. edycji legendarnych regatach:
Rolex Sydney - Hobart Yacht Race. 630 mil morskich (1,167 km.)

ETAP 4. Z Hobart do - lodowej BARIERY ROSSA

(Do bariery paku lodowego – antarktycznego Morza Rossa)

Styczeń 2015.

Cel etapu: Znalezienie przejścia z Pacyfiku przez lodową Barierę Rossa na wewnętrzne antarktyczne - Morze Rossa. „Bariera paku” może mieć około 200 Mm szerokości (370 km.), od kilku do kilkunastu metrów grubości i kilkaset kilometrów długości. Dystans do pokonania to ok. 1900 Mil morskich (ok. 3,500 km.) Planowana żegluga - 20 dni. Jeśli pozwolą warunki pogodowe planowane jest także odwiedzenie pozycji Południowego Bieguna Magnetycznego.

ETAP 5. PRZEZ MORZE ROSSA do Zatoki Wielorybów

(Jeśli warunki lodowe pozwolą)

Luty 2015.

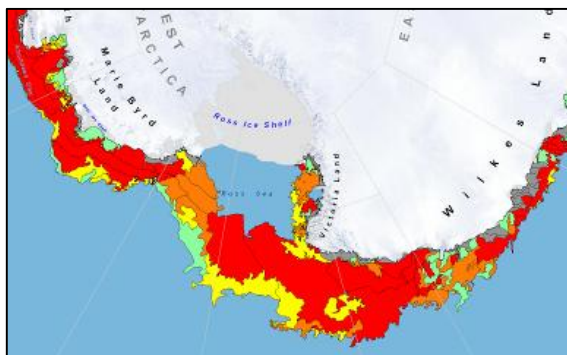
Cel etapu: Dotarcie do południowego krańca Morza Rossa, Zatoki Wielorybów, powyżej szerokości geograficznej 78°S, naturalnego portu o średnicy kilku km. tworzonego co roku na kilka tygodni przez jezory lodowców (Lodowca Szelfowego Rossa) spływających do morza. To stamtąd, z tymczasowych baz, zarówno Shackleton w 1909 jak i Amundsen w 1911 r. wyruszyli z wyprawami na Biegun Południowy. Dotarcie przez s/y *Selma Expedition* do Zatoki Wielorybów oznaczać będzie nowy **Żeglarski Rekord Świata Żeglugi na Południe**. Po przedostaniu się przez lodową Barierę Rossa i wpłynięciu na Morze Rossa – załódze s/y Selma Expeditions pozostanie do pokonania w jedną stronę ok. 700 Mm (ok. 1,300 km., dystans Warszawa - Paryż). Wśród paku, gór lodowych, wielorybów. Spodziewane są krótkie, ale super gwałtowne i bardzo zimne sztormy. Po prawej burcie jacht minie położoną na szerokości geograficznej 77°S, oddaloną o ok. 200 km., antarktyczną bazę USA - McMurdo.
Morze Rossa to „najdalsza woda” na Południu naszej planety (ok. 1200-1400 km. od geograficznego Bieguna Południowego). Na przełomie stycznia i lutego bariera lodowa na ogół pęka tworząc kilkuset-metrowe kanały. Przejście kanałami na otwarte wody trwa kilka dni. Obszar wolnej wody („połyń Morza Rossa”) miesza się tutaj z kaszą lodową, polami „paku” lodowego i górami lodowymi.

„Selma - Antarktyda: WYTRWAŁOŚĆ 2014 - 2015”

ETAP 6. POWRÓT do Argentyny - do Ushuaia, lub alternatywnie Mar del Plata Marzec/Kwiecień 2015.

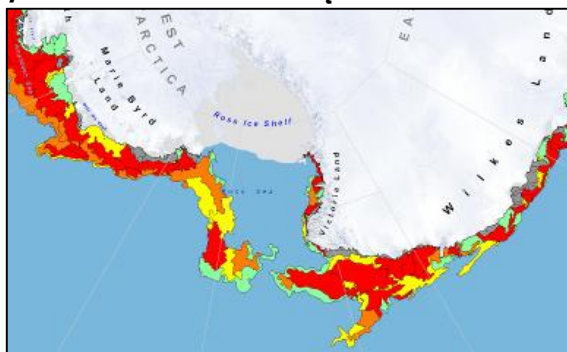
Cel etapu: Bezpieczny powrót zanim zamkną się lodowe wrota Bariery Rossa. Opuszczenie Morza Rossa musi nastąpić najpóźniej na przełomie lutego i marca. Zatokę Wielorybów należy opuścić ok. 15-17 lutego i wyjść za barierę paku lodowego (Barierę Rossa) do 5 marca. W przypadku szybszego zamarzania morza i powstania szerokiej bariery paku lodowego, jeszcze przez 2-3 tygodnie mogą ewentualnie pomóc, jeśli są w pobliżu, lodołamacze obsługujące konwoje zaopatrzeniowe na antarktyczne stacje naukowe. Jednak od połowy marca - do stycznia następnego roku pozostaje czekanie, z lodem zaciskającym się wokół. Powrót *s/y Selma Expeditions* do Ushuaia lub Mar del Plata- koniec marca/początek kwietnia, ale o wszystkim zadecyduje pogoda. Planowany powrót załogi wyprawy do Polski drogą lotniczą powinien nastąpić w kwietniu 2015.

/Morze Rossa – zewnętrzna bariera lodowa – styczeń 2012/



Morze Rossa, powierzchnią (ale nie kształtem) zbliżone jest do Bałtyku. To najzimniejsze morze świata. Ze względu na bardzo niskie temperatury, częste góry i kry lodowe oraz wiatry o sile dochodzącej do 200 km./h - dostępne jest do żeglugi tylko przez ok. 6 tygodni w roku podczas krótkiego antarktycznego lata - na przełomie stycznia i lutego, ale i wtedy może gwałtownie zamarzać.

/Morze Rossa – zewnętrzna bariera lodowa – luty 2012/

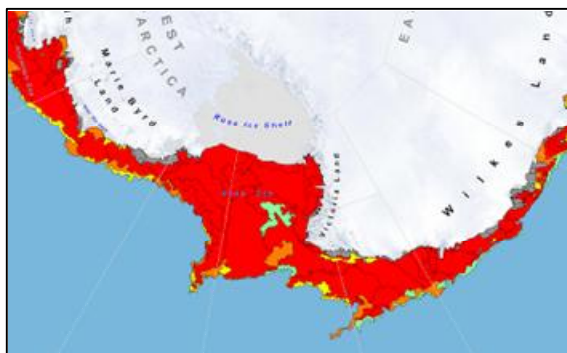


Jedyny okres kiedy Morze Rossa jest względnie dostępne

Na przełomie stycznia i lutego zewnętrzna bariera lodowa na ogół pęka...

To wtedy płynie tam zaopatrzenie dla baz polarnych i wielkie statki wycieczkowe, których pasażerowie i tak nie mogą na ogół zejść na ląd.

/Morze Rossa – zewnętrzna bariera lodowa – marzec 2012/



Morze Rossa ponownie zamarza, dostępność za minimum następne 10 miesięcy.

Jednostki pozostałe na Morzu Rossa zmuszone są do zimowania.

Sukces zimowania zależy od wytrzymałości konstrukcji statków i przygotowania oraz wytrzymałości załogi.

„Selma - Antarktyda: WYTRWAŁOŚĆ 2014 - 2015”

1.4. WSPÓŁPRACA NAUKOWA I EDUKACYJNA

Dodatkowo podczas wyprawy „Selma – Antarktyda: Wytrwałość 2014-2015” planowane jest zbieranie danych naukowych dotyczących Antarktyki, zmian klimatu, ukształtowania lodowców oraz pobieranie próbek planktonu. Zbierane będą także dane do map dna morskiego. Przeprowadzane będą również badania psychologiczne dotyczące izolowanej długotrwałe grupy w warunkach silnego stresu.

W trakcie wyprawy „Selma – Antarktyda: Wytrwałość 2014-2015” planowana jest także współpraca z wybranymi szkołami oraz nadawcami edukacyjnymi.

1.5. ZNACZENIE MIĘDZYNARODOWE WYPRAWY

Wyprawa „Selma – Antarktyda: Wytrwałość 2014-2015” wpisuje się w aktywność Polski na Antarktydzie i zgodna jest z postulatami polskiego Ministerstwa Spraw Zagranicznych oraz Polskiej Akademii Nauk.

Polska jest jednym z 28 państw mających równoważne prawo głosu w decyzjach dotyczących zarządzania Antarktyką. Przedstawiciele MSZ i Zakładu Biologii Antarktyki PAN uczestniczą w międzynarodowych organizacjach powołanych do zarządzania tym kontynentem, takimi jak: **Spotkania Konsultatywne Układu Antarktycznego (ATCM** - Antarctic Treaty Consultative Meeting), **Rada Menadżerów Narodowych Programów Antarktycznych (COMNAP** - Council of Managers of National Antarctic Programmes) koordynująca Narodowe Programy Antarktyczne 29 państw z Europy, Afryki Azji, Ameryk i Australii, oraz **Konwencja o Zachowaniu Żywych Zasobów Morskich Antarktyki (CCAMLR** - Convention for the Conservation of Antarctic Marine Living Resources) obowiązująca od 1982 roku, jako część systemu Układu Antarktycznego z zadaniem ochrony środowiska naturalnego i zachowania integralności ekosystemu mórz otaczających Antarktydę.

Polska, od ponad 30 lat posiada naukową Stację Antarktyczną imienia Henryka Arctowskiego na Wyspie Króla Jerzego sąsiadującą z kontynentem Antarktydy (Patrz: *PAN na Antarktydzie* - link: [TVP Polonia, Polonia 24, 15.01.2014, godz. 22:00](#) /start ok. 17 min, 15 sek./), ale **działania Polski w porównaniu do innych obecnych na tym kontynencie państw obecnie są - mocno zredukowane**. Załoga s/y Selma Expeditions wielokrotnie odwiedzała i współpracuje ze Stacją Antarktyczną im. Arctowskiego, a firma Selma Expeditions jest jedynym przedstawicielem z Polski w Międzynarodowym Stowarzyszeniu Antarktycznych Organizatorów Turystyki (IAATO).

Planowana wyprawa „Selma – Antarktyda: Wytrwałość 2014-2015”, niezależnie od szeregu aspektów sportowych, edukacyjnych i promocyjnych przyczyni się także do popularyzacji tematyki antarktycznej wśród wielu odbiorców relacji z rejsu, a zdobyte doświadczenia i badania naukowe pomogą w zaakcentowaniu polskiej obecności na tym kontynencie.



„Selma - Antarktyda: Wytrwałość 2014-2015”

Kontakt: info@selmaexpeditions.com; www.SelmaExpeditions.com

- **Krzysztof Jasica** Manager Projektu
- **Piotr Kuźniar** Kapitan Wyprawy
- **Małgorzata Wojtaczka** Zarząd Selma Expeditions Sp. z o.o.
- **Izabella Kiriczok** Koordynator instytucjonalny
- **Janusz J. Cieliszak** Koordynator, media [/biuro@MediaPartners.pl/](mailto:biuro@MediaPartners.pl)