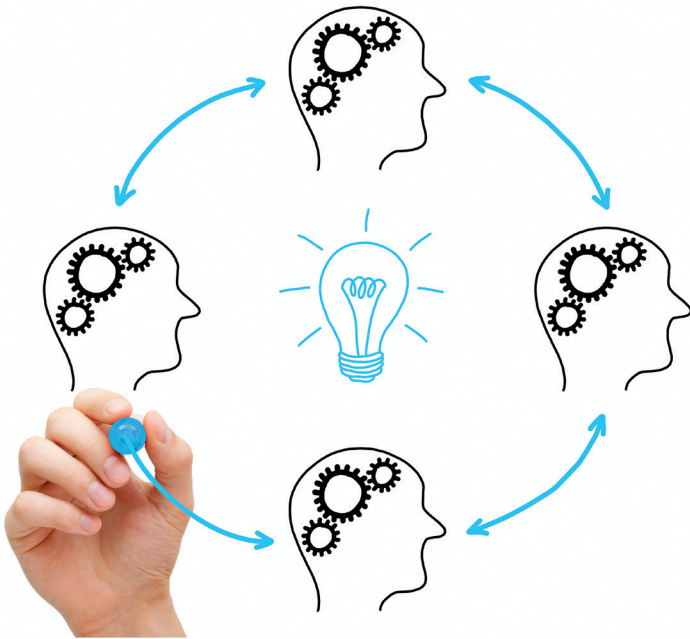




MIŃSK MAZOWIECKI

- MIASTO RELACJI, DIALOGU I ZRÓWNOWAŻONEGO ROZWOJU



To tytuł wniosku grantowego, który 30 października 2020 Miasto złożyło do Ministerstwa Funduszy i Polityki Regionalnej w ramach programu **Rozwój Lokalny** finansowanego z funduszy norweskich i Europejski Obszar Gospodarczy. Złożone do weryfikacji dokumenty to kolejny etap konkursu, do którego spośród **255** miast w Polsce zakwalifikowały się **54** miejscowości. **Mińsk Mazowiecki** znalazł się na **23** miejscu, dotacje natomiast zostaną przyznane ok. 15 jednostkom samorządu terytorialnego. Stawka jest wysoka, bo na realizację programu miasto może otrzymać aż **10 milionów euro**. Czy przygotowany wniosek znajdzie uznanie komisji konkursowej? Mamy nadzieję, że tak. Zapraszamy do zapoznania się z jego najważniejszymi założeniami.

Program Rozwój Lokalny skierowany jest do małych i średnich ośrodków, borykających się z szeregiem problemów natury środowiskowej, gospodarczej, społecznej czy instytucjonalnej. Grantodawcy widzą potrzebę kompleksowych i skoordynowanych działań, aby między innymi poprawić jakość powietrza, dostosować się do zmian klimatycznych, zatrzymać negatywne trendy depopulacyjne, odpowiedzieć na potrzeby starzejącego się społeczeństwa, stworzyć dobre warunki do rozwoju przedsiębiorczości czy wzmocnić wydajność lokalnej administracji. Mieszkańcy oczekują miast jako miejsc przyjaznych do życia a Program Rozwój Lokalny Wspiera samorządy w dążeniach do osiągnięcia tego celu.

Zadaniem przyszłych beneficjentów było opracowanie ścieżek rozwoju miasta wzbogacających strategię jednostek samorządu terytorialnego. Wśród różnych dokumentów znalazły się dwa strategiczne: **Plan Rozwoju Lokalnego (PRL)** i **Plan Rozwoju Instytucjonalnego (PRI)**.

Plan Rozwoju Lokalnego wyznacza główne kierunki rozwoju miasta w obszarach społecznym, środowiskowym, gospodarczym i kulturowym. Pracy nad **PRL** przyświecały trzy cele:

- poprawa jakości życia mieszkańców
- poprawa rynku pracy
- budowa silnej społeczności lokalnej

Aby, je zrealizować zaplanowaliśmy wiele działań.

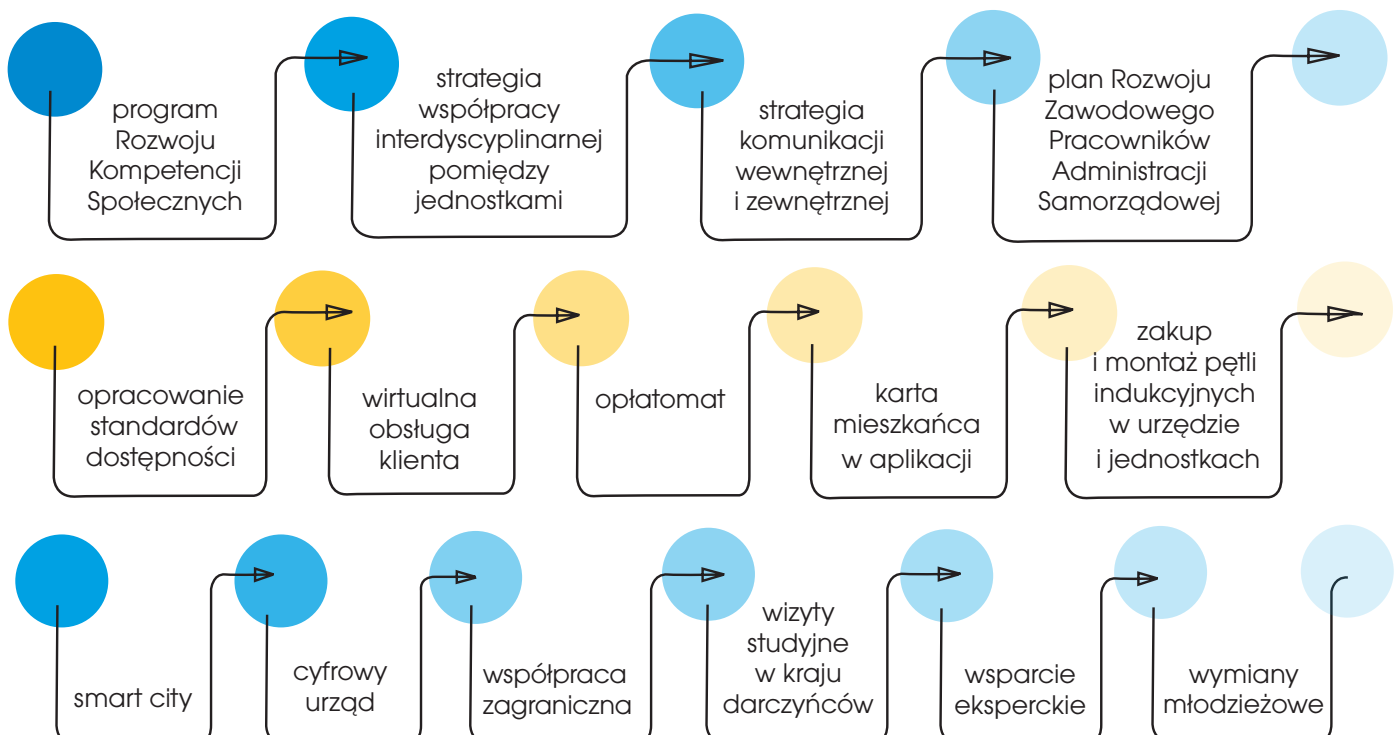


Plan Rozwoju Instytucjonalnego stanowi o polityce rozwoju miast w obszarze inicjowania, planowania i realizacji przedsięwzięć pomiędzy poszczególnymi wydziałami i jednostkami danej jednostki samorządu terytorialnego. **PRP** odnosi się także do zagadnień związanych z poprawą dostępności oraz jakości usług publicznych świadczonych przez jednostkę samorządu terytorialnego.

Najważniejsze cele PRP:

- budowanie zdolności instytucjonalnych
- rozwój kompetencji lokalnej administracji publicznej
- wdrożenie inteligentnych rozwiązań technologicznych do obsługi spraw mieszkańców

Dla realizacji powyższych celów zostały zaplanowane następujące działania:



Założenia programu Rozwój Lokalny konsultowane były ze specjalistami w danych dziedzinach i mieszkańcami, bo to oni najlepiej wiedzą jakie są rzeczywiste potrzeby. W czasie 10 miesięcy prac nad projektem działania miasta wspierali specjaliści ze Związku Miast Polskich. Jesteśmy wdzięczni wielu podmiotom i prywatnym osobom za wsparcie i deklaracje współpracy w przypadku otrzymania grantu. Podpisaliśmy liczne listy intencyjne, w których nakreśliliśmy obszary przyszłej współpracy.

Partnerami Miasta w programie Rozwój Lokalny są:

Powiat Miński i Gmina Mińsk Mazowiecki,
Fundacja Rozwoju Międzykulturowego EBU,
Towarzystwo Przyjaciół Mińska Mazowieckiego,
Stowarzyszenie Radość Trzeciego Wieku,
Instytut Badań Systemowych Polskiej
Akademii Nauk,
Krajowy Zasób Nieruchomości,

Mazowieckie Stowarzyszenie na Rzecz Dzieci
i Młodzieży z Mózgowym Porażeniem
Dziecięcym „KROK DALEJ”,
Centrum Szkolenia Żandarmerii Wojskowej,
23 Baza Lotnictwa Taktycznego,
Oddział Specjalny Żandarmerii Wojskowej,
Szkoła Główna Gospodarstwa Wiejskiego,
Dr Karol Jachymek (Uniwersytet SWPS).

Partycypacja społeczna

Bardzo ważnym elementem w procesie przygotowywania dokumentów strategicznych było zaangażowanie bezpośrednio pracowników administracji publicznej oraz dialog z mieszkańcami. Pracownicy samorządu wzięli udział w wywiadach pogłębionych w oparciu o arkusz diagnostyczny oraz narzędzie PRI MSAP. Urzędnicy i przedstawiciele jednostek zostali poproszeni o wypełnienie arkuszy diagnostycznych. Mieszkańcy natomiast dzielili się swoimi spostrzeżeniami w ankietach, rozmowach i konsultacjach społecznych. Po analizie określono deficyt w obszarze poczucia znaczenia w procesach decyzyjnych oraz niski poziom śmiałości w formułowaniu opinii i oceny funkcjonowania struktury administracyjnej.

Prace nad PRL i PRI wskazały, że kluczowym czynnikiem, który ma znaczący wpływ na kształtowanie rozwoju Miasta jest silna i mądra współpraca oraz dialog pomiędzy mieszkańcami a pracownikami administracji samorządowej. Dlatego partycypacja społeczna jest centralnym punktem odniesienia dla całego Planu Rozwoju Lokalnego i Instytucjonalnego. Na okres realizacji zaplanowano nie tylko zadania konsultacyjne w celu opracowania kolejnych rozwiązań, ale konkretne przedsięwzięcia oparte na zaangażowaniu poszczególnych grup mieszkańców.

Rezultaty

Realizacja projektu przyniesie konkretne efekty w postaci miękkich i twardych rezultatów. Zaplanowane działania i realizowane w ich ramach poszczególne przedsięwzięcia odpowiadają celom założonym w programach rozwoju lokalnego i instytucjonalnego. Efektem działań w obszarze wzmocnienia kompetencji kadry administracyjnej i zwiększenia dostępności oferty kulturalnej będzie zbudowanie fundamentów dla rozwoju silnej tożsamości lokalnej. Projekt zakłada także, że zaangażowanie mieszkańców w sprawy miasta wzrośnie dzięki działaniom uwidaczniającym sprawczość mieszkańców i uczynienie z nich partnerów samorządu i współtwórców miasta. Poprawa jakości życia mińszczyzn to kolejny zamierzony rezultat projektu, który osiągnąy będzie poprzez działania adaptacyjne i kreatywne modelowych przestrzeni odpowiadających na potrzeby mieszkańców oraz wdrożenie inteligentnych rozwiązań technologicznych. Jakość życia poprawi się również poprzez działania zmierzające do eliminacji źródeł niskiej emisji. Mając na uwadze możliwości wpływu miasta w obszarze gospodarki zakłada się poprawę rynku pracy w zakresie tworzenia odpowiednich warunków do jęgo wzrostu.

Kompleksowe wsparcie dla przedsiębiorców i stworzenie korzystnych warunków dla rozwoju zawodowego to kolejne zaplanowane efekty projektu. Efektem wdrożenia programów edukacyjnych, społecznych będzie świadomy, dobrze wykształcony mieszkaniec. Wypracowane narzędzia i rozwiązania będą służyły kolejnym grupom społecznych w ich rozwoju kompetencji i wiedzy. Kontynuacja tych programów także będzie wymagała ubiegania się o finansowanie zewnętrzne.

Rozwój Lokalny w liczbach

760 ankiet dla młodzieży

258 stron wniosku

200 ankiet dla przedstawicieli biznesu

40 spotkań zespołu

15 konsultacji społecznych podczas pikników miejskich

12 podpisanych listów intencyjnych

11 członków zespołu

8 miesięcy pracy z wnioskiem

11 dokumentów

3 doradców ze ZMP

1,5 kg waga złożonego wniosku

2 wersje językowe wniosku

1 list przewodni

1 Kompletna Propozycja Projektu

Niezliczone godziny pracy, dyskusji, analiz...

